

## BOLLETTINO FITOSANITARIO N. 3 DEL 6/7/2016

### AREA POLLINO E LAGONEGRESE

A cura del Servizio di Difesa Integrata e dell'AASD "Pollino" dell'ALSIA per l'applicazione della Difesa Integrata, ai sensi del D.Lgs. 150/2012.

**OLIVO:** drupe in accrescimento

**Occhio di pavone** (*Spilocaea oleagina*)

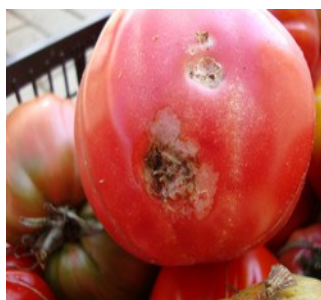
E' consigliabile effettuare un trattamento rameico che va ripetuto nel caso di piogge e temporali. Tali trattamenti sono efficaci anche per la **Lebbra** (in foto).



**POMODORO IN PIENO CAMPO:** vari stadi

**Tignola del pomodoro** (*Tuta Absoluta*)

In presenza di catture nelle trappole a feromone e di gallerie sulle foglie si consiglia di intervenire alternando i principi attivi registrati sulla coltura : **Bacillus thuringiensis varietà kurstaki, Azadiractina, Indoxacarb, Spinosad, Emamectina, Metaflumizone e Clorantraniliprole** onde evitare fenomeni di resistenza.



**Peronospora**

(*Phytophthora infestans*)

Poichè l' elevata escursione termica crea condizioni favorevoli alla malattia, intervenire con prodotti di copertura ad azione preventiva. Ad infezione manifesta invece intervenire con antisporulanti o prodotti curativi. (Ricordare che molti antiperonosporici sono attivi anche contro **Alternaria** e **Septoria**).



**POMODORO IN PIENO CAMPO:**

vari stadi

**Ragnetto rosso**

(*Tetranychus urticae*)

Con infestazione diffusa trattare con lanci di **Phytoseiulus persimilis o Beauveria Bassiana**, **Sali potassici di acidi grassi, Acequinocyl, Exitiazox, Etoxacole, Fenpiroximate, Tebufenpirad, Clofentezine, Bifenazate e Abamectina**. Alternare le sostanze attive per evitare fenomeni di resistenza.



**Afidi:** (*Myzus persicae, Macrosiphum euphorbiae*)

Nelle zone ad alto rischio di virosi è consigliabile intervenire all' insediarsi delle prime colonie scegliendo tra i seguenti principi attivi: **Piretrine naturali, Sali potassici degli acidi grassi, Azadiractina, Pirimicarb, Alfacipermetrina, Spyrotetramat Deltametrina, Lambda-cialotrina, Fluvalinate, Ciflutrin, Cipermetrina Zeta-cipermetrina, Fonicamid, Etofenprox, Esfenvalerate** e composti neonicotinoidi, molto tossici per le api, (Imidacloprid, Thiamethoxam, Acetamiprid) i primi due da usare in alternativa tra di loro e non più di una volta all'anno indipendentemente dall'avversità.

## BOLLETTINO FITOSANITARIO N.3 DEL 6/7/2016

### AREA POLLINO E LAGONEGRESE

A cura del Servizio di Difesa Integrata e dell'AASD "Pollino" dell'ALSIA per l'applicazione della Difesa Integrata, ai sensi del D.Lgs. 150/2012.

#### **FAGIOLO:** vari stadi

**Patogeni tellurici** (*Rhizoctonia spp*, *Fusarium spp*),  
**Muffa grigia** (*Botrytis cinerea*, *Sclerotinia sclerotiorum*), **Batteriosi** (*Pseudomonas syringae pv phaseolicola*, *Xantomonas campestris pv phaseoli*)  
Non eccedere con le concimazioni azotate ed, al bisogno, trattare con prodotti rameici.



#### **Afidi** (*Aphis fabae*)

Intervenire alla comparsa delle prime colonie in accrescimento, poiché questi parassiti oltre che provocare disseccamenti delle piante trasmettono anche numerosi virus. E' possibile utilizzare per massimo due interventi i piretroidi, **Ciflutrin, Deltametrina, Lambdacialotrina, Fluvalinate Alfacipermetrina o Cipermetrina**; o **Acetamiprid**, massimo due trattamenti annui.



#### **MELANZANA ROSSA** : trapianto/vari stadi

##### **Tracheovercilloso** (*Verticillium dahliae*)

##### **Marciumi basali** (*Phoma lycopersici*, *Sclerotinia sclerotiorum*, *Thelaviopsis basicola*)

Si consiglia di disinfettare le piantine con **prodotti rameici**, di non utilizzare sostanza organica (letame-pollina) per la concimazione, effettuare un drenaggio accurato ed utilizzare un sesto d'impianto non troppo fitto.



##### **Dorifora della patata** (*Leptinotarsa decemlineata*)

Intervenire sulle larve giovani (prima e seconda generazione) con *Bacillus thuringiensis var. tenebrionis*, *Azadiractina*, *Lufenuron* o *neonicotinoidi* (*Thiamethoxam* *Acetamiprid* o *Imidacloprid*) in alternativa tra loro, massimo un intervento annuo indipendentemente dall'avversità.



**E' bene ricordare che i trattamenti fitosanitari vanno effettuati preferibilmente di sera, in assenza di vento, con attrezzature a bassa pressione rispettando intervalli e norme di sicurezza!**

## BOLLETTINO FITOSANITARIO N.3 DEL 6/7/2016

### AREA POLLINO E LAGONEGRESE

A cura del Servizio di Difesa Integrata e dell'AASD "Pollino" dell'ALSIA per l'applicazione della Difesa Integrata, ai sensi del D.Lgs. 150/2012.

#### PEPERONE: vari stadi

##### **Cancrena pedale** (*Phitophthora capsici*)

Alla comparsa dei primi sintomi intervenire in maniera localizzata alla base dei fusticini utilizzando **prodotti rameici** o a base di **Propamocarb, Metalaxil o Benalaxil**. Si raccomanda di contenere le irrigazioni, e trapiantare su terreni lavorati molto finemente per evitare l'insorgenza di un'altra patologia la **Radice suberosa** (*Pyrenocheta lycopersici*) che compromette la funzionalità delle radici.



**Nottue fogliari:** (*Autographa gamma, Mamestra brassicae, Heliothis harmigera, Udea ferrugalis, Spodoptera esigua*)  
Intervenire ad inizio infestazioni sulle larve giovani con prodotti a base di: **Bacillus thuringiensis var. Kurstaki, Azadiractina, Indoxacarb, Spinosad, Metaflumizone, Lufenuron, Lamdacialotrina, Emamectina benzoato, Beta-ciflutrin e Clorantraniliprole.**



N.B. I prodotti fitosanitari, le soglie di intervento e le limitazioni da osservare sono riportate integralmente nei "Disciplinari di Produzione Integrata della Regione Basilicata 2016".

#### PEPERONE: vari stadi

##### **Oidio** (*Leveillula taurica*):

Ai primi sintomi è possibile intervenire con **Ampelomyces quisqualis, Zolfo, Bupirimate, Azoxystrobin, Miclobutanil, Tebuconazolo, Triadimenol, Penconazolo, Cyflufenamid, Metrafenone, Azoxystrobin + Difeconazolo, Boscalid + Pyraclostrobin**, (efficace anche per **Muffa grigia**).

##### **Tripide americano**

(*Frankliniella occidentalis*):  
intervenire all'inizio dell'infestazione con lanci di **Orius maiusculus, Orius laevigatus, Amblyseius swirskii** o trattamenti con **Beauveria bassiana, Piretro naturale, Spinosad, Lufenuron, Azadiractina o Acrinatrina.**

**Ragnetto rosso** (*Tetranychus urticae*): Ai primi focolai intervenire con lanci di **Phytoseiulus persimilis, Amblyseius andersoni, Amblyseius californicus** o trattamenti con **Sali potasici di acidi grassi, Bifenazate, Exitiazox, Tefubenpirad, Abamectina Fenpiroximate, Spyromesifen.**

**Per informazioni contattare  
Il tecnico  
dr.ssa Marcella Illiano  
(3283355800)**